

Hoofdlijnen Beleidskaders

GRACELAND FESTIVAL  
2017

INHOUDSOPGAVE

**GRACELAND FESTIVAL**

**Missie**

**Visie**

**Kernwaarden**

**Doelen 2017**

**ORGANISATIE**

**STAKEHOLDERS**

**DOELGROEPEN**

**INKOMSTEN**

## GRACELAND FESTIVAL

### *Aanleiding, beginsituatie en activiteiten tot nu toe*

In Nederland is er geen meerdaags festival met christelijke insteek. Dit is een gemis. Een festival is bij uitstek een plek waar alle zintuigelijke kanalen doorgeblazen kunnen worden om ruimte te maken voor nieuwe inspiratie en inzichten. Een plek waar mensen God kunnen gaan ontdekken, waar mensen de verdieping in kunnen gaan in hun geloofsleven en waar mensen hun twijfels kunnen onderzoeken. Een plek waar je jezelf tegenkomt en aan het denken wordt gezet wat je kunt betekenen voor de wereld om je heen. Daarom vinden wij het belangrijk dat deze plek er is in Nederland.

In 2015 draaide het Graceland Festival de eerste editie waarbij het nadruk lag op het winnen van het vertrouwen. In 2016 draaide het Graceland Festival haar tweede editie waar de nadruk lag op de kwaliteit en diversiteit van het programma. Het bezoekersaantal bleef (helaas) gelijk. Beide edities vonden plaats op de Betteld in Zelhem.

### *Missie en Visie*

Gracelandfestival is een plek waar we elkaar ontmoeten en op een liefdevolle en kritische manier onderweg zijn met onszelf, onze naaste en God. Waar we genieten van kunst en muziek en vernieuwd worden in ons denken.

Dit doen we door het organiseren van een 3 daags cultureel festival waarin er veel ruimte is voor ontmoeting, bezinning en inspiratie. Tijdens dit festival worden er verschillende vormen van inspiratie aangeboden in de vorm van muziek, theater, kleinkunst, spreekbeurten, sport, kinderprogramma, vieringen, veld-programmering en aankleding. Alles wat in deze vormen wordt aangeboden leidt tot het hierboven genoemde doel (missie/visie).

### *Kernwaarden*

Graceland Festival is ontstaan vanuit de behoefte om elkaar te ontmoeten rond de christelijke levensovertuiging in een festival omgeving. Een plek waar je jezelf kunt zijn en er ruimte is om te zoeken en te vieren. Graceland Festival wil een gastvrije en vriendelijke omgeving creëren waar deze ontmoeting plaats kan vinden. Het festival wil juist verschillen zichtbaar maken als bron van inspiratie en elkaar van daaruit te ontmoeten.

Aan de ene kant om even lekker een festival te kunnen vieren, blij te zijn, los te staan van je dagelijkse bezigheden en te genieten van heerlijke muziek. Aan de andere kant om zo tot bewustwording te komen, bewustwording van God, Zijn aanwezigheid in dit aardse leven, bewustwording van de ander / de wereld om je heen en bewust van jezelf met je eigen ideeën en aannames. Graceland Festival wil een omgeving creëren waarin je geïnspireerd raakt in je zoektocht naar God. Het festival wil wegwijzers plaatsen op de wegen van al die individuen die samenkomen tijdens het festival. Wegwijzers die verbazing oproepen, stimuleren tot nadenken, inspireren tot

nieuwe wegen en die groei bewerkstelligen. Het festival geeft ook een plek aan twijfelaars en critici.

Graceland Festival doet dit door een beleving neer te zetten middels muziek, sprekers, kleinkunst en andere programma's aan te bieden die actueel en vernieuwend zijn.

Graceland creëert dit Festival waar liefde en acceptatie de basis is om elke bezoeker de ruimte te geven om zijn of haar pad te laten vervolgen.

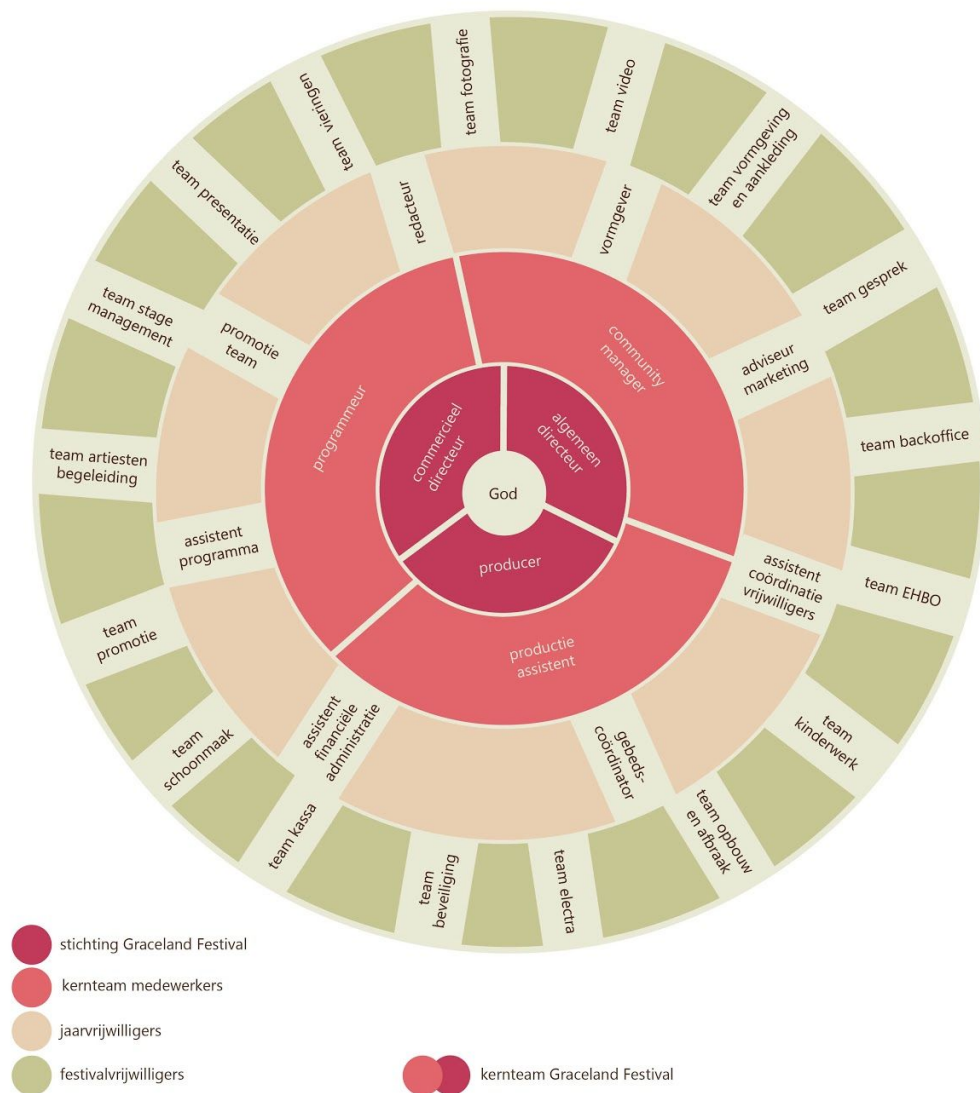
#### *Doelen 2017*

- Verhuizing naar een nieuwe locatie
- Vinden van eigen kantoorruimte
- Een klein/middelgroot festival organiseren (ongeveer 1000 – 2000 bezoekers)
- Minimaal 10% (van de begroting) aan sponsorgelden
- Professionalisering van de samenwerking met partners
- Vernieuwen van logo, website, huisstijl en programma identiteit
- keuzes baseren op 3 persona uit de doelgroep
- de organisatiestructuren professionaliseren
- ANBI status stichting Graceland Festival en stichting Vrienden Van Graceland

ORGANISATIE

De organisatiestructuur is in het volgende concentrische schema samengevat:

## Graceland Festival medewerkers organogram 2017



Het bestuur en de organisatie bestaat uit de volgende personen met hun verantwoordelijkheden:

Richard Aeilkema - voorzitter van bestuur en commercieel directeur

- Woordvoerder
- Gastheer
- Input en eindverantwoording muziek
- Financiën
- Marketing
- Contact met partners en sponsors
- Catering
- Facilitaire eindverantwoording

Gerda van Veen - secretaris van bestuur en algemeen directeur

- Managen van de organisatie
- Communicatie met locatie
- Geestelijke inbedding
- Gastvrouw
- Eindverantwoording niet-muziek
- Vieringen
- Programma kinderen
- Contact met partners en sponsors
- Organisatie vrijwilligers

Vacant - penningmeester van bestuur en producer

- financiën (nu overgenomen door commercieel directeur)
- facilitaire eindverantwoording (nu overgenomen door commercieel directeur)

Overige personen in het kernteam van de organisatie, niet zittend in bestuur:

Marleen Sørensen – community manager

- Media
- Ontwikkelen en bewaken huisstijl
- Verantwoordelijk voor de visuals voor social media, website en materiaal voor festival
- Ontwikkelen van (interne) communicatie strategie, media plan en een event planning
- Aansturen mediateam
- Aankleding festival

Willem Dekker - programmeur

- programmeren gehele programma
- partners programma organiseren
- visie op programma ontwikkelen en bewaken
- eindverantwoording van de communicatie met artiesten, stagemanagement en artist handling

Vacant - productie assistent

### STAKEHOLDERS

Stakeholder zijn partners en sponsors die het mogelijk maken om het festival te draaien. Hieronder worden stakeholders genoemd die betrokken waren (bij GLF 2015 en 2016) en betrokken blijven.

Om GLF2017 financieel gezond te blijven draaien, is het wenselijk dat het aantal stakeholders groeit, of dat huidige stakeholders een grotere rol gaan spelen. Door inzet van financiële middelen of door inzet van diensten wordt er gestreefd naar een win-win situaties waarbij beide partijen elkaar versterken

Aan stakeholders wordt mogelijkheden tot exposure gegeven dmv:

- Aandacht in de festivalkrant (en/of interview)
- Aandacht op de website (en/of interview)
- Aandacht in de promo en aftermovie
- Aandacht in reclameblok dat tijdens festival wordt afgespeeld
- facebook aandacht, kortingsacties e.d.
- logo op bezoekersbandje
- fysieke plek op het terrein

De afspraken rondom de bedragen en de daartegenover staande exposure wordt vastgelegd in een sponsorovereenkomst

Plan voor betrekken stakeholders gedurende het jaar:

- Persoonlijk contact
- Business club
- Vastleggen afspraken in sponsorovereenkomsten
- Aparte gastvrouw / heer voor de stakeholders

### INKOMSTEN

Inkomsten komen uit kaartverkoop, sponsoring, advertentieverkoop, catering en markt.

Sponsoring

- door bedrijven
- door particulieren
- door kerken
- door christelijke organisaties
- collecte tijdens de viering

Advertentieverkoop

- Advertenties in de programmakrant (verschillende formaten)
- Promo filmpjes in reclameblokken
- Logo en tekst op website

#### Markt

- verhuur van marktkraam voor de zaterdagmarkt

#### Vrienden van Graceland stichting

- st. Vrienden van Graceland verzamelt inkomsten door het benaderen van particulieren, bedrijven en kerken
- Deze stichting heeft een ANBI status

#### Catering:

- de organisatie van het Graceland Festival organiseert catering door middel van inhuur van cateraars en het zelf verzorgen van catering

#### **Beheer van het vermogen:**

Het vermogen van Graceland Festival wordt beheerd door het bestuur.

De begroting en jaarrekening worden in het bestuur vastgesteld. In de begroting zijn de beloningen van de kernteamleden opgenomen.

Wijzigingen in begroting kunnen alleen doorgevoerd worden indien deze geaccordeerd worden door het bestuur.

#### **Besteding van het vermogen:**

De baten die eventueel ontstaat na het halen van de begroting worden besteed aan de activiteiten van het Graceland Festival zoals beschreven onder missie / visie.

De inkomsten vanuit de commerciële activiteiten (zoals promotie-inkomsten, marktkraam verhuur en catering) komen volledig ten goede van het Graceland Festival en worden besteed aan de activiteiten beschreven onder missie/visie.

Bij opheffing van stichting Graceland Festival zal het vermogen geschonken worden aan een ANBI stichting welke zich bezighoudt met het christelijke geloof in combinatie met muziek/kunst.

Bestuursleden van de stichting ontvangen alleen onkostenvergoeding voor hun bestuurlijke werkzaamheden.